

# 第43回近畿高等学校総合文化祭三重大会

## 危機管理マニュアル



■ 救護対策方針	1
【別表1】 医療救護体制	2
■ 災害等対策方針	3
【別表2】 災害等への対策に係る検討委員会に関する業務の流れ	4
（様式1） 救護所利用記録用紙	7
（様式2） 救護報告用紙	8
〔別紙1〕 医療ネットみえ	9
〔別紙2〕 緊急時の対応について	10

### 【三重県実行委員会事務局】

〒514-8570 三重県津市広明町13番地

第43回近畿高等学校総合文化祭三重県実行委員会事務局

（三重県教育委員会事務局高校教育課内）

TEL 059-224-3002 E-mail [kin@kinsoubun-mie.jp](mailto:kin@kinsoubun-mie.jp)

〈大会本部連絡先（開催期間中のみ）〉 090-7430-7664

# 第 43 回近畿高等学校総合文化祭 救護対策方針

## 1 趣旨

この方針は、第 43 回近畿高等学校総合文化祭における大会参加者等の安全確保、健康保持に努めるため、開催会場に救護所を設置し、看護師・救護係を配置することで参加者等の不測の事態に備えるものとします。

## 2 救護組織

### (1) 救護所の設置

各開催会場に救護所を設置します。

### (2) 救護係の配置

各開催会場に救護係を配置します。

### (3) 看護師の配置

各開催会場に看護師を配置します。

## 3 救護所の設置場所と期間

各会場の救護設備の整った場所、またはこれに準じた場所を救護所として設置し、原則として生徒が関係する各会場の準備開始日から大会終了、片付け撤収等がすべて終了するまでを設置期間とします。

## 4 救護係等の業務 ※【別表 1】参照

(1) 看護師による対応を基本とします。

(2) 会場内で発生した傷病者に対して、救護所の案内、看護師との連絡調整を行います。  
利用があった場合は、「救護所利用記録用紙」(様式 1) に必要事項を記入します。

(3) (1)(2)以外の場合は次のとおりとします。

① 緊急の場合は、救急車の要請などを行います。

② 医療機関情報検索システム「医療ネットみえ」により、医療機関を紹介します。

③ ①・②の場合は、「救護報告用紙」(様式 2) に必要事項を記入します。

(4) 部門大会終了後、各部門は「救護所利用記録用紙」(様式 1) および「救護報告用紙」(様式 2) を第 43 回近畿高等学校総合文化祭三重県実行委員会事務局に提出することとします。

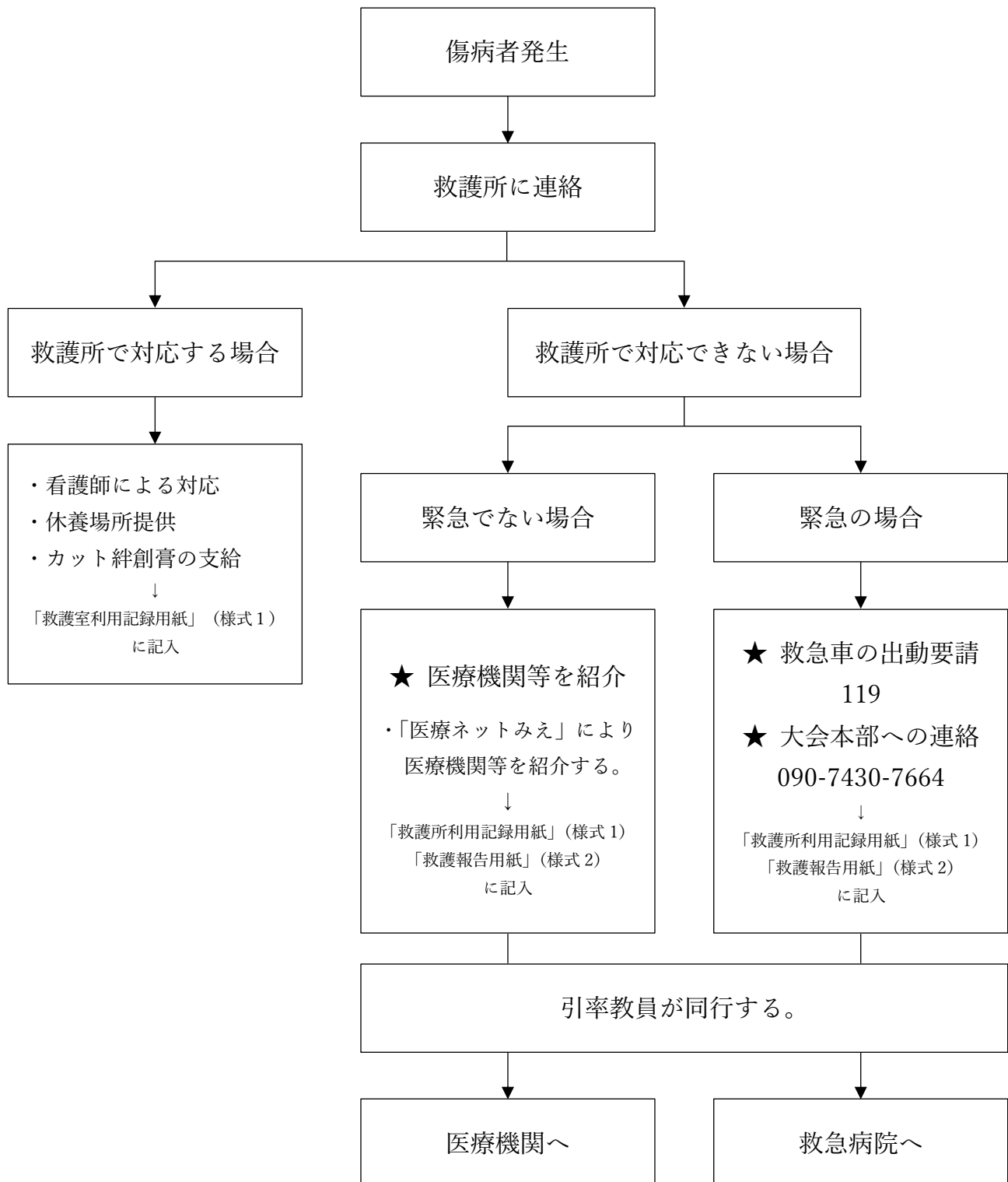
(5) 各会場の AED の設置場所を確認することとします。

## 5 引率教員の業務

(1) 引率教員は、引率する生徒の健康状況を把握し、救護係や医療機関に対して、当該生徒のアレルギーや既存症の有無などについて正確に伝えられるようにすることとします。

(2) 生徒が医療機関を利用する場合は、引率教員または代理の教員が同行し、経過・対応および処置状況等を、事後速やかに救護係または部門担当者に連絡することとします。

# 医療救護体制



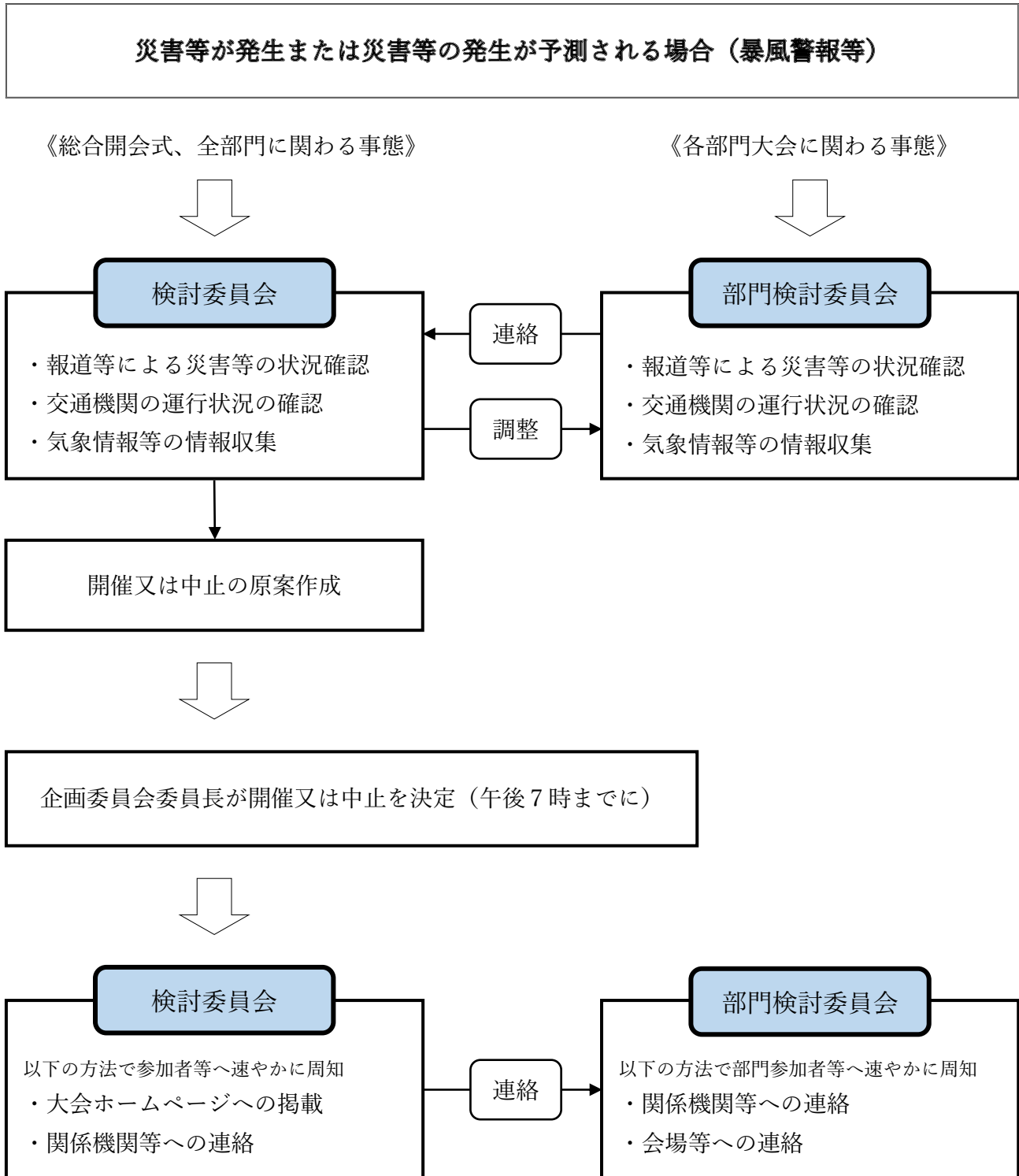
※ 事後速やかに救護係または部門担当者に報告すること

## 第 43 回近畿高等学校総合文化祭三重大会 災害等対策方針

- 1 第 43 回近畿高等学校総合文化祭各部門の開催にあたり、災害等が発生または災害等の発生が予測される場合、第 43 回近畿高等学校総合文化祭企画委員会（以下、「企画委員会」とする）委員長は、第 43 回近畿高等学校総合文化祭開催検討委員会（以下、「検討委員会」とする）及び第 43 回近畿高等学校総合文化祭部門開催検討委員会（以下、「部門検討委員会」とする）を設置する。
- 2 検討委員会及び部門検討委員会は、報道等による災害等の状況の確認、交通機関の運行状況の確認、気象情報等の情報を収集し、本文化祭の各行事の開催または中止の方針原案を作成する。
- 3 企画委員会委員長は、検討委員会の原案を参考に本文化祭の各行事の開催または中止を決定する。
- 4 検討委員会は委員長、副委員長、委員をもって組織する。
  - (1) 委員長は、第 43 回近畿高等学校総合文化祭三重大会実行委員会委員長をもって充てる。
  - (2) 副委員長は、第 43 回近畿高等学校総合文化祭三重大会実行委員会事務局長（以下、「事務局長」とする）をもって充てる。
  - (3) 委員は、第 43 回近畿高等学校総合文化祭三重大会実行委員会事務局次長（2 名）をもって充てる。
- 5 検討委員長は検討委員会を統括し、会議を招集する。副委員長（事務局長）は、委員長に事故あるときはその職務を代行する。
- 6 検討委員会の庶務は第 43 回近畿高等学校総合文化祭三重大会実行委員会事務局において処理する。
- 7 部門検討委員会は委員長、副委員長をもって組織する。
  - (1) 委員長は、第 43 回近畿高等学校総合文化祭三重大会実行委員会各部門委員長をもって充てる。
  - (2) 副委員長は、第 43 回近畿高等学校総合文化祭三重大会実行委員会各部門代表委員をもって充てる。
- 8 検討委員会等に関する業務の流れは「災害等への対策に係る検討委員会等に関する業務の流れ」【別表 2】のとおりとする。

### 災害等への対策に係る検討委員会等に関する業務の流れ

#### 【各行事前日】

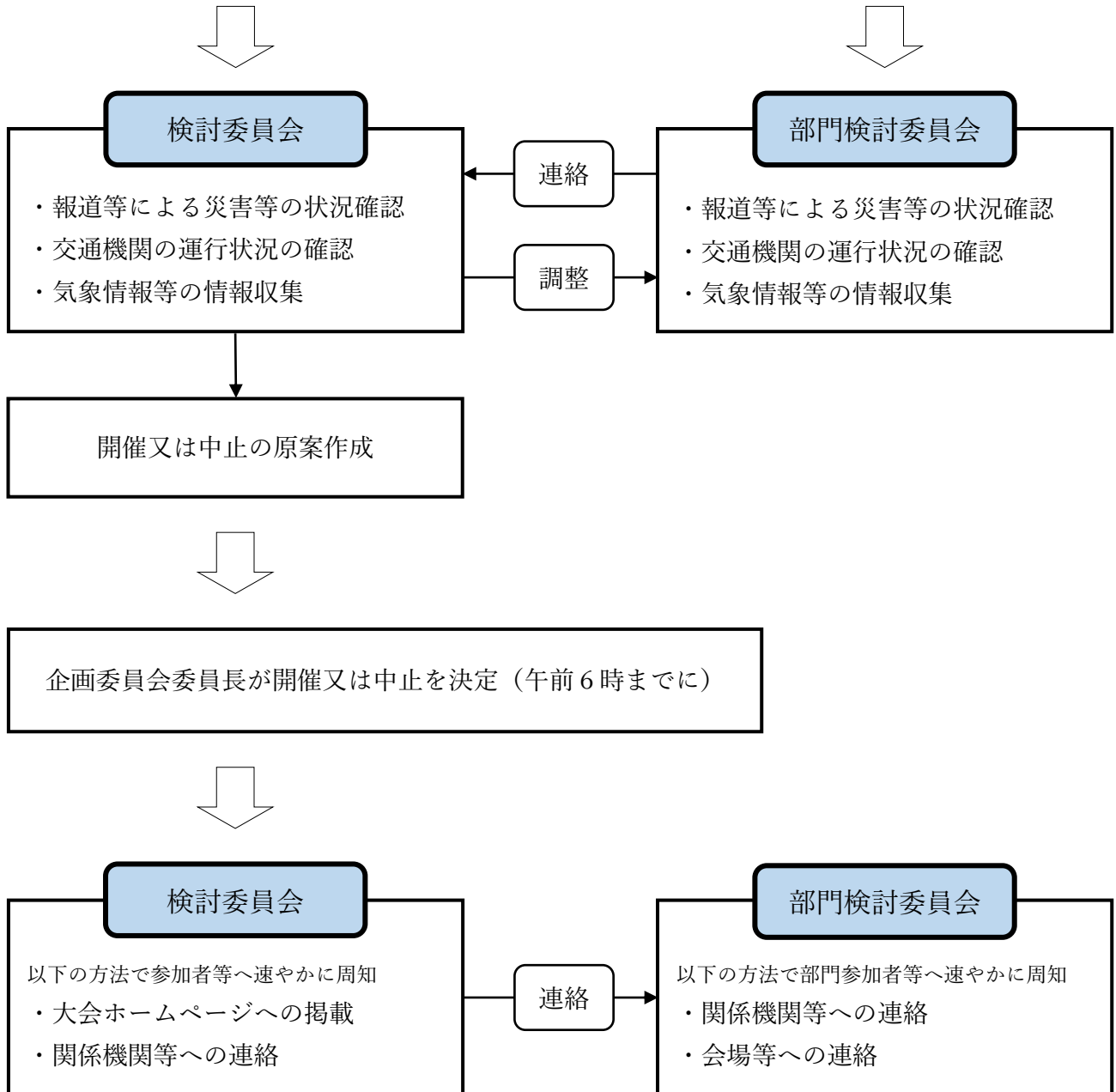


【各行事当日】

災害等が発生または災害等の発生が予測される場合（暴風警報等）

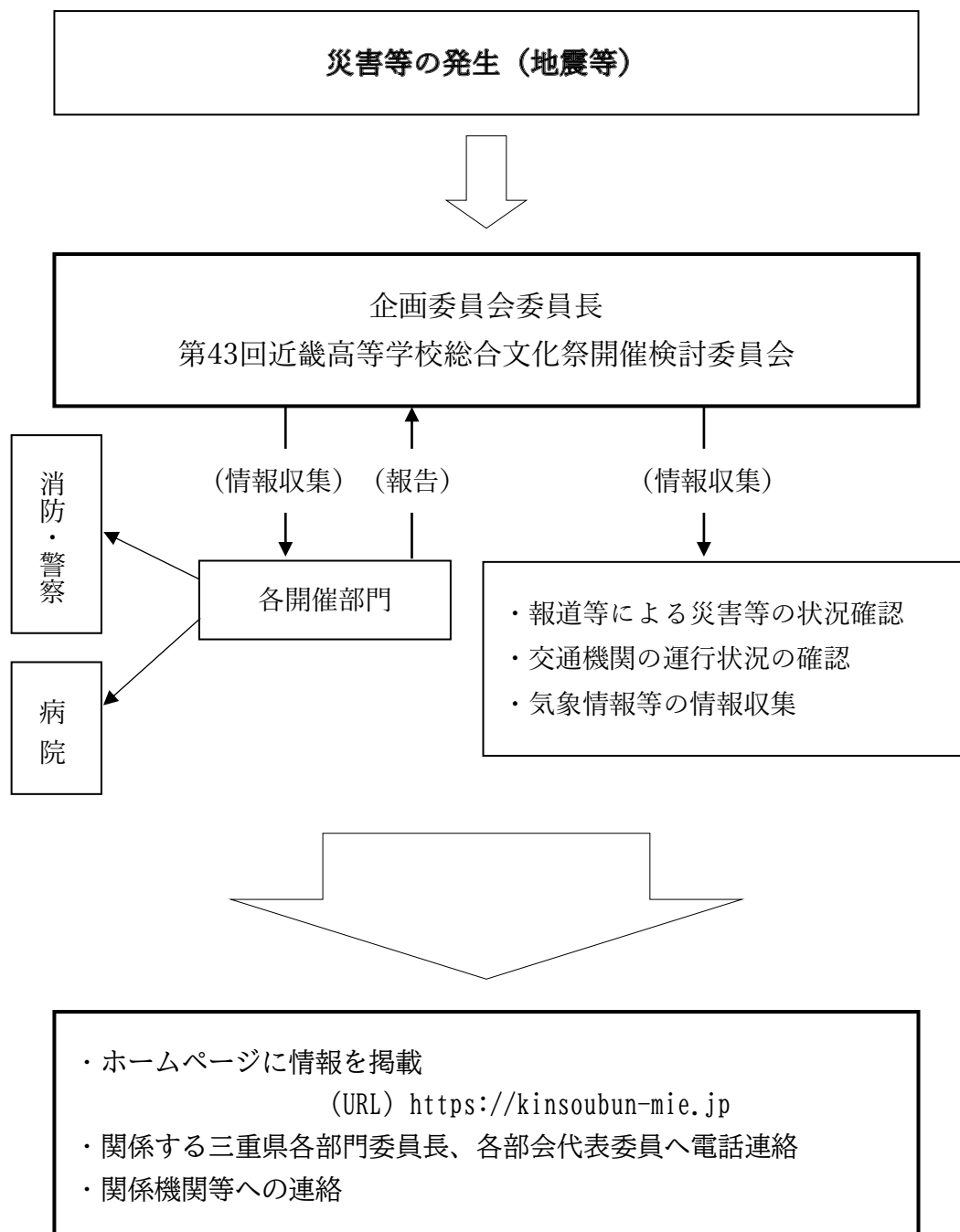
《総合開会式、全部門に関わる事態》

《各部門大会に関わる事態》



企画委員会委員長が開催を決定したにもかかわらず、各府県参加校が参加できない場合は、速やかに各府県高等学校（芸術）文化連盟又は参加校より大会本部（090-7430-7664）に連絡すること。

【各行事開催期間中】



## 救護所利用記録用紙

会場名( )

&lt;記入例&gt;

月日	府県名・参加行事	学校名	学年	名前	利用時間	記入者
11月11日	三重県・総合開会行事	〇〇高等学校	1	三重 太郎	13:00~14:00	三重 花子
対応内容 気分不快のため、しばらく安静をとった。						

月日	府県名・参加行事	学校名	学年	名前	利用時間	記入者
/					~	
対応内容						

月日	府県名・参加行事	学校名	学年	名前	利用時間	記入者
/					~	
対応内容						

月日	府県名・参加行事	学校名	学年	名前	利用時間	記入者
/					~	
対応内容						

月日	府県名・参加行事	学校名	学年	名前	利用時間	記入者
/					~	
対応内容						

月日	府県名・参加行事	学校名	学年	名前	利用時間	記入者
/					~	
対応内容						



## 救 護 報 告 用 紙

部 門 名：  
\_\_\_\_\_報 告 者 氏 名：  
\_\_\_\_\_

報告日時	令和5年 11月 日 ( ) AM・PM 時 分		
(ふりがな) 傷病者名			傷病者の区分 (○を付ける) ・参加生徒 ( 年) ・運営生徒 ( 年) ・引率教員 ・その他 ( )
府県名	学校名 電話番号	( )	-
引率教員名	緊急連絡先 (携帯番号等)		
症 状	傷病発生場所： 会場 ・ その他 ( )		
対応内容	医療機関名 医療機関紹介： (電話 )		
	要請時刻 ( : ) 救急車出動要請：搬送先医療機関名 (電話 )		
医療機関 搬送後の 報 告	受診日時： 月 日 ( ) : 健康保険証： 有 ・ 無		

- 《注意事項》 1 救急車を出動要請した場合は、直ちに大会本部（090-7430-7664）に連絡すること。  
2 医療機関を利用する場合は、引率教員もしくは代理の教員が同行し、事後速やかに救護係に報告すること。  
3 部門大会全日程終了後、部門担当者は「救護所利用記録用紙」（様式1）と併せて実行委員会事務局に提出して下さい。



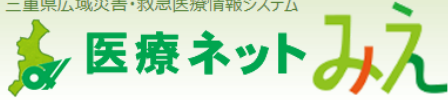
(別紙1)

医療ネットみえホームページ

<https://www.qq.pref.mie.lg.jp/qq24/qqport/kenmintop/>

(←医療ネットみえ二次元コード)

三重県広域災害・救急医療情報システム



文字の大きさ

マイホーム登録

検索時に基点となる場所（自宅や会社）を登録します。

このサイトは、三重県が運営する、県民の皆様にも県内の医療機関や薬局の紹介など、医療に関する役立つ情報を提供するサイトです。

[For Foreigners](#)（外国人の方はこちら）[「Search Hospital, Clinic, Midwifery Center」](#)

22時から25時の間、システムメンテナンスに伴い、繋がりにくい時間帯が発生します。繋がりにくい場合は、少し時間を置いて再度アクセスをお試しください



救急医療情報ネット  
今すぐ治療を受けたいとき



お医者さん・歯医者さんネット  
医療機関を調べたいとき



コールセンター  
電話で案内を受けたいとき

救急車を呼ぶほどではないが、どうしてもすぐ治療を受けたいときに対応可能な医療機関（病院・診療所・歯科）をリアルタイムで表示しています。夜間・休日などは、まずこちらでさがしてください。



こどもの  
病気・ケガ



急な病気



ケガ



眼・耳・鼻・皮膚  
の病気・ケガ



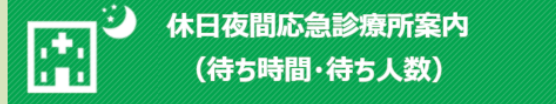
歯科



女性のケア



今診てもらえる医療機関をさがす



休日夜間応急診療所案内  
(待ち時間・待ち人数)

### 医療ネットみえとは？

医療情報を調べたいとき、すぐに治療を受けたいときなど、目的の医療機関（病院・診療所・歯科など）をさがすことができます。

サイトの利用方法



### かかりつけ医をもちましょう！

かかりつけ医は、家族一人ひとりの病気の予防や健康管理のアドバイスをしてくれたり、とっさの場合など、心強い存在です。

かかりつけ医とは



薬局をさがす



精神科救急医療相談



かかりつけ一覧  
登録済の医療機関を表示します



携帯電話サービス



全国AEDマップ  
日本救急医療財団



子どもの救急対応  
マニュアル



救急車の適正利用



自動音声・FAX案内  
サービス

## 緊急時の対応について（参加者の皆様へ）

### I 大会参加にあたっての留意事項

#### 1 健康（体調）管理に十分気をつけてください。

- (1) 体調を十分に整えて参加してください。
- (2) 日頃服用している薬は、必ず持参してください。
- (3) 引率者は、参加生徒の健康状態を把握しておいてください。  
※特にアレルギー、心臓疾患等の症状など
- (4) 医療機関での受診費用は、実行委員会で負担できません。なお、健康保険証がない場合は、医療費全額が実費負担となる場合があります。

#### 2 貴重品・手荷物は自己管理してください。

#### 3 自然災害に備えましょう。

- (1) 注意報、警報等の気象情報については、テレビ、ラジオ、携帯電話等で早めに把握しておいてください。
- (2) 災害時の安否確認  
地震などの大きな災害発生時に、被災地等への安否確認のため、下記のサービスが利用できます。詳しくは各電話会社に確認してください。
  - ①災害用伝言板サービス（携帯電話）  
携帯電話会社各社より提供されています。
  - ②災害用伝言ダイヤル「171」（一般電話、公衆電話、携帯電話）  
NTTより提供されています。 URL：<https://www.ntt-west.co.jp/dengon/>

### II 緊急時の連絡体制等

#### 1 連絡手段等

##### (1) 「第43回近畿高等学校総合文化祭三重大会」公式ホームページへの情報掲載

大会公式ホームページ（<https://kinsoubun-mie.jp>）に接続し、

トップページの「おしらせ」から情報入手してください。

→  で検索

大会公式ホームページ二次元コード→



##### (2) 緊急連絡先

・090-7430-7664（大会本部）まで

## 2 開催計画変更時の対応

当日の部門大会 開始時刻が 繰り下げの場合	宿舎又は自宅 にいる場合	①部門大会開催情報が更新されるまでは、原則として、宿舎 又は自宅で待機してください。 ②警報などが解除され、当日の開催を決定した時点で、公式 ホームページ等で連絡します。
	移動中の場合	原則として、宿舎又は自宅に戻ることとしますが、移動の 状況により、引率者が、戻るか会場に向かうかを判断してく ださい。
	会場にいる場合	部門担当者の指示に従い、速やかに行動してください。
当日の部門大会終了時刻の繰り上げが 決定された場合		部門担当者の指示に従い、速やかに行動してください。
当日の部門大会が開催中止となっ た場合		特に連絡のない限り、宿舎又は自宅で待機してください。 開催会場は、原則として開場しません。

※当日の部門大会開催情報は随時更新されますので、公式ホームページの「おしらせ」の閲覧  
などにより、最新情報の入手に努めてください。

## 3 医療救護体制

### (1)会場における救護

各会場には救護係および看護師を配置し、体調不良や軽度なけがをした参加者等に対して  
応急処置を行います。

なお、医療機関での診療等が必要な場合は、医療機関を案内するほか、緊急を要する場合  
は、救急車の出動要請を行いますので、引率者は必ず同行してください。

### (2)宿舎等での対応

宿舎等で傷病者が発生した場合、引率者は必要に応じ、救急車の出動要請や医療機関での  
受診等を行うようにしてください。いずれの場合も引率者は必ず同行してください。

※軽度の傷病を除き、部門担当者への連絡をお願いします。

### (3)医療機関の検索

医療機関については、「医療ネットみえ」

(<https://www.qq.pref.mie.lg.jp/qq24/qqport/kenmintop/>)

で検索できます。

医療ネットみえ二次元コード→



### (4)医療機関受診後の報告

医療機関受診後は、部門担当者へ診察結果の報告をお願いします。

## 4 不審者、不審物への対応

不審者、不審物を発見した場合は、直ちに近くの運営スタッフにお知らせください。  
身の安全を第一に考えて行動し、不審者に対しては無理に立ち向かおうとせず、危険を感じた  
場合は大声で助けを呼んでください。

また、不審物には触れないようにお願いします。